

P A Y

# PLACE DE JEUX

## 1967 BRAMOIS (VS)

SPIELPLATZ  
1967 BRAMOIS (VS)

223

4-2021

SCHWEIZER ARCHITEKTUR  
ARCHITECTURE SUISSE  
ARCHITETTURA SVIZZERA



www.architecturesuisse.ch

© AS



© NICOLAS SEDLACHEK

Le projet consiste en la création d'un espace de jeux, de rencontre et de loisirs, au centre du village de Bramois, à proximité directe des écoles, de la bibliothèque et des différents départs de balades le long de la Borgne.

Un plot gris, géant, de couleur unie, rappelant les jouets d'enfants, vient se poser sur une grande surface verte, à l'image d'une imbrication de legos. Cette différence de hauteur de 50cm crée une séparation claire et sécurisée entre la zone de loisirs et de détente et le parking implanté au sud du site. Sur cette grande dalle vient se poser à son tour un volume à l'angle sud-ouest, qui contient les WC publics ainsi que le local voirie.

Cette masse minérale de béton armé et sablé est elle-même découpée en son centre par une forme abstraite, douce, ludique, jaune vive, qui éveille les sens et la joie des utilisateurs en les appelant aux jeux.

Plus basse que le socle l'entourant, cette plateforme colorée crée un espace délimité, réservé principalement aux enfants où se mélangent joies, rires, maisonnette, trampolines, histoires, talus, escalades, courses, balançoires, parties de cache-cache... un monde à part, loin du temps, unifié par la même couleur, par un seul matériau souple au sol et uni surtout par la même envie... de jouer.

*Im Ortszentrum von Bramois sollte ein Spielplatz entstehen, ein Ort zum Zusammentreffen und zum Verbringen der Freizeit, in der Nähe der Schulen, der Bibliothek und am Ausgangspunkt der verschiedenen Spazierwege entlang der Borgne.*

*Ein grosser grauer Block wurde auf die weite Grünfläche gesetzt, von gleichmässiger Farbe, wie ein Kinderspielzeug oder ein Lego-Baustein. Seine Höhe von 50 Zentimetern bildet eine klare und sichere Abgrenzung dieser Spiel- und Ruhezone zum südlich angrenzenden Parkplatz. Auf dieser grossen Platte steht, in der Südwestecke, ein Volumen mit den WC-Anlagen und dem Geräteraum für den Gemeindearbeiter.*

*Diese mineralische Masse aus sandgestrahltem Stahlbeton wird in ihrer Mitte von einer abstrakten, weichen, spielerisch leuchtend gelben Form durchbrochen. Sie soll die Sinne und die Freude der Benutzer wecken, indem sie sie zum Spielen einlädt.*

*Niedriger als der umgebende Sockel, bildet diese farbige Plattform einen Raum für sich, er ist vor allem den Kindern vorbehalten. Hier herrschen Freude, Lachen, es gibt ein Haus, Trampoline, Geschichten, Böschungen zum Klettern, Laufen, Schaukeln, für Versteckspiele - eine Welt für sich, weit weg von der Zeit, mit einer einheitlichen Farbe, einem einheitlichen flexiblen Bodenmaterial. Hier gibt es nur eins: spielen...*



© THOMAS JANTSCHER



© NICOLAS SEDLACHEK

**Maître de l'ouvrage Bauherrschaft**

Ville de Sion, Hôtel de Ville, Grand-Pont 12,  
1950 Sion, Tel. 027 324 11 11

**Bureau d'architecture Architekturbüro**

Savioz Fabrizzi Architectes, Route des Ronquos 35,  
1950 Sion, www.saviozfabrizzi.ch, info@sf-ar.ch

**Collaborateur du bureau d'architecture  
Mitarbeitende des Architekturbüros**

loic nellen

**Bureau d'ingénieurs civils Bauingenieurbüro**

Guillaume Favre Ingénieurs et Architectes SA,  
Route du Manège 60, 1950 Sion, Tel. 027 203 41 71,  
www.favre-ingenieurs.ch, info@favreingenieur.ch

**Collaborateur du bureau d'ingénieurs civils  
Mitarbeiter des Bauingenieurbüros**

Murat Demir

**Photos Fotos**

> Thomas Jantscher, 2013 Neuchâtel,  
www.jantscher.ch

> Nicolas Sedlachek, www.nicolassedlachek.ch

**Conception Projekt**

2017

**Réalisation Ausführung**

2019

**Coordonnées topographiques**

**Topographische Koordinaten**  
2'597'000, 1'120'000

**Adresse de l'œuvre Adresse des Bauwerkes**

Chemin de L'école 11, 1967 Bramois

**Caractéristiques Daten**

Surface du terrain **6'610 m<sup>2</sup>**  
Grundstücksfläche

Surface bâtie **Überbaute Fläche 1'300 m<sup>2</sup>**

Surface brute **Geschossfläche 1'300 m<sup>2</sup>**

Surface utile **Nutzfläche 1'300 m<sup>2</sup>**

Coût total TTC (CFC 1-9) **Fr. 1'250'000**  
Gesamtkosten (BKP 1-9)

Travaux préparatoires TTC **Fr. 20'000**  
(CFC 1) Vorbereitungsarbeiten  
inkl.MwSt. (BKP 1)

Bâtiment TTC (CFC 2) **Fr. 240'000**  
Gebäude (BKP 2)

Aménagements extérieurs **Fr. 920'000**  
TTC (CFC 4)  
Umgebung inkl.MwSt. (BKP 4)

Frais secondaires TTC (CFC 5) **Fr. 50'000**  
Nebenkosten inkl.MwSt. (BKP 5)

Ameublement TTC (CFC 9) **Fr. 20'000**  
Ausstattung inkl.MwSt. (BKP 9)

Volume **Kubus 300 m<sup>3</sup>**

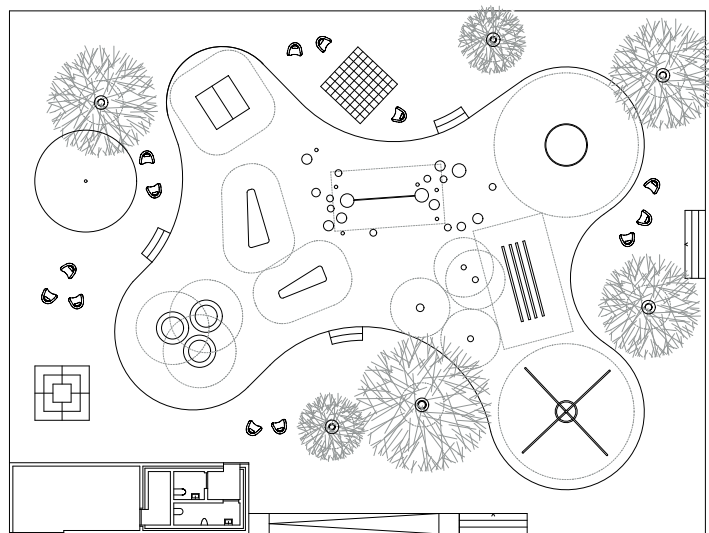
Prix au m<sup>3</sup> TTC (CFC 2) **Fr. 800**  
Kubikmeterpreis inkl.MwSt. (BKP 2)

Si l'idée vient aux enfants de vouloir découvrir de nouvelles terres, le socle en béton permet d'autres aventures: se rencontrer, se reposer sur des fauteuils à l'ombre des arbres, boire, se rafraîchir à la fontaine, s'adonner à des jeux de réflexion ou tout simplement aller aux toilettes.

Mais si l'envie d'exploration devient encore plus forte, des espaces végétalisés permettent de courir dans l'herbe, autour du socle, avec notamment des zones de pic-nic et de rencontre à l'ouest du site, à l'ombre des arbres longeant la rivière.

Wenn die Kinder neue Länder entdecken möchten, bietet der Betonsocle die Möglichkeit, zu anderen Abenteuern: man kann sich treffen, sich auf den Sesseln im Schatten der Bäume ausruhen, trinken, sich am Brunnen erfrischen, Denkspiele spielen oder einfach auf die Toilette gehen.

Wem alles dies noch nicht reicht, der oder die können auf den bepflanzten Rasenflächen rund um den Sockel laufen und sich im Westen des Geländes im Schatten der Bäume entlang des Flusses zum Picknick treffen.



PLAN | GRUNDRISS