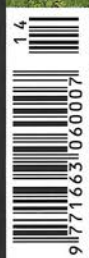


# construction & rénovation

UN  
HORS-  
SÉRIE D'  
espaces



LE MAGAZINE SUISSE DE LA TECHNIQUE  
ET DU DESIGN POUR LA MAISON







# UN MONOLITHE À FACETTES À SIERRE

Implantée dans les vignes au pied d'une falaise, la construction s'élève comme un rocher au milieu des ceps.

TEXTE : ÉVELYNE MALOD-DOGNIN / PHOTOS : THOMAS JANTSCHER



**FICHE TECHNIQUE**

Programme:

- cuisine, salle à manger, salle de séjour, 4 chambres, bureau, salle de bains, cellier, local technique
- Réalisation: 2014
- Volume SIA: 773 m<sup>3</sup>
- Superficie habitable: 180 m<sup>2</sup>
- Architectes: Savioz Fabrizzi Architectes, Sion
- Ingénieur civil: Alpatec SA, Martigny

Cette maison individuelle familiale se situe dans la plaine du Rhône, à la hauteur de la ville de Sierre. Cette portion de territoire se caractérise par la présence de collines qui représentent les traces d'un éboulement millénaire. La parcelle à disposition pour la construction mesure 900 m<sup>2</sup> et est adossée à l'une de ces collines. La maison a été implantée sur le haut du terrain pour profiter d'un dégagement imprenable sur le paysage alentour en accord avec les souhaits des propriétaires.

Le programme – composé d'une cuisine, d'une salle à manger, d'une salle de séjour, de quatre chambres, d'un bureau, d'une salle de bains, d'un cellier et d'un local technique – se déploie dans la déclivité naturelle du site. Le parcage des véhicules a été installé au bas de la propriété, en relation avec les accès au réseau routier.

**Une spectaculaire architecture à facettes**

La présence de la colline et le caractère minéral de ses falaises ont fortement inspiré les architectes du bureau Savioz Fabrizzi de Sion. Le volume proposé s'apparente à un rocher qui se serait détaché de la masse géologique, d'où sa forme. Les différentes facettes de ce monolithe en béton apparent sont orientées sur les points de vue principaux : la vallée du Rhône, le bois de Finges, et le Val d'Anniviers cher aux propriétaires.

Disposées pour cadrer la vue selon des angles spécifiques, les fenêtres orientées sur le sud et le paysage sont les plus grandes possible. Elles sont fixes et dépourvues de montants intermédiaires, pour privilégier le cadrage du panorama. Les autres fenêtres latérales sont équipées d'un vantail ouvrant pour l'aération des espaces.

La façade qui fait front à la falaise participe à l'expression plastique de la bâtisse, elle n'est pas d'aplomb. Ici, la fenêtre est positionnée à fleur de béton pour que le volume soit le plus lisse possible. D'un point de vue technique, cela permet de garantir son étanchéité à l'eau de ruissellement. La toiture est en métal, de teinte gris clair, en continuité avec la façade. Elle est réalisée en charpente isolée.

Les façades, en béton porteur extérieur, sont doublées d'isolation en laine minérale côté intérieur et revêtues de panneaux de bois.

**En harmonie avec le paysage naturel**

Les espaces intérieurs correspondent à la pente du terrain. Ils s'articulent sur des demi-niveaux autour d'un nœud central de circulation qui accompagne le cheminement depuis l'entrée jusqu'au niveau supérieur. La distribution en demi-niveaux permet des relations visuelles entre les espaces ainsi qu'une grande hauteur sous plafond dans la pièce à vivre.

Entre deux lames de béton verticales, les escaliers qui desservent les plaques des étages sont également en béton et les sols en béton ciré. Excepté ces éléments, tous les murs intérieurs sont revêtus de grands panneaux de sapin lasuré gris clair, de même que les parois de rangement. Ces deux matériaux bruts caractérisent les espaces. Dans un esprit de réduction des matières à deux éléments, les agencements des meubles intérieurs sont aussi réalisés en sapin, identique au revêtement de l'enveloppe. Dans cet esprit, la cuisine, tout comme le meuble de séjour, sont eux aussi habillés de bois. Côté séjour, cette menuiserie se prolonge à l'étage et devient un bureau ouvert sur le salon.

L'omniprésence du bois allié au ton minéral du béton confère une atmosphère d'une grande clarté et sérénité aux espaces intérieurs. La sobriété de l'aménagement laisse la vedette aux diverses facettes du paysage captées par les ouvertures.

**Les espaces extérieurs**

La terrasse a été pensée comme une extension de l'espace à vivre. Elle s'implante au plus proche de la pente du terrain afin de minimiser son impact sur le site. En contrebas de la villa, un auvent en béton abrite les véhicules et accueille divers rangements. L'aménagement extérieur est simple et minimaliste. Il révèle le caractère du vignoble dans lequel il s'inscrit. Le traitement paysager accompagne l'utilisateur tout au long du parcours qui le mène du garage jusqu'à l'habitation.

Le volume de béton apparent semble issu des falaises qui l'entourent.



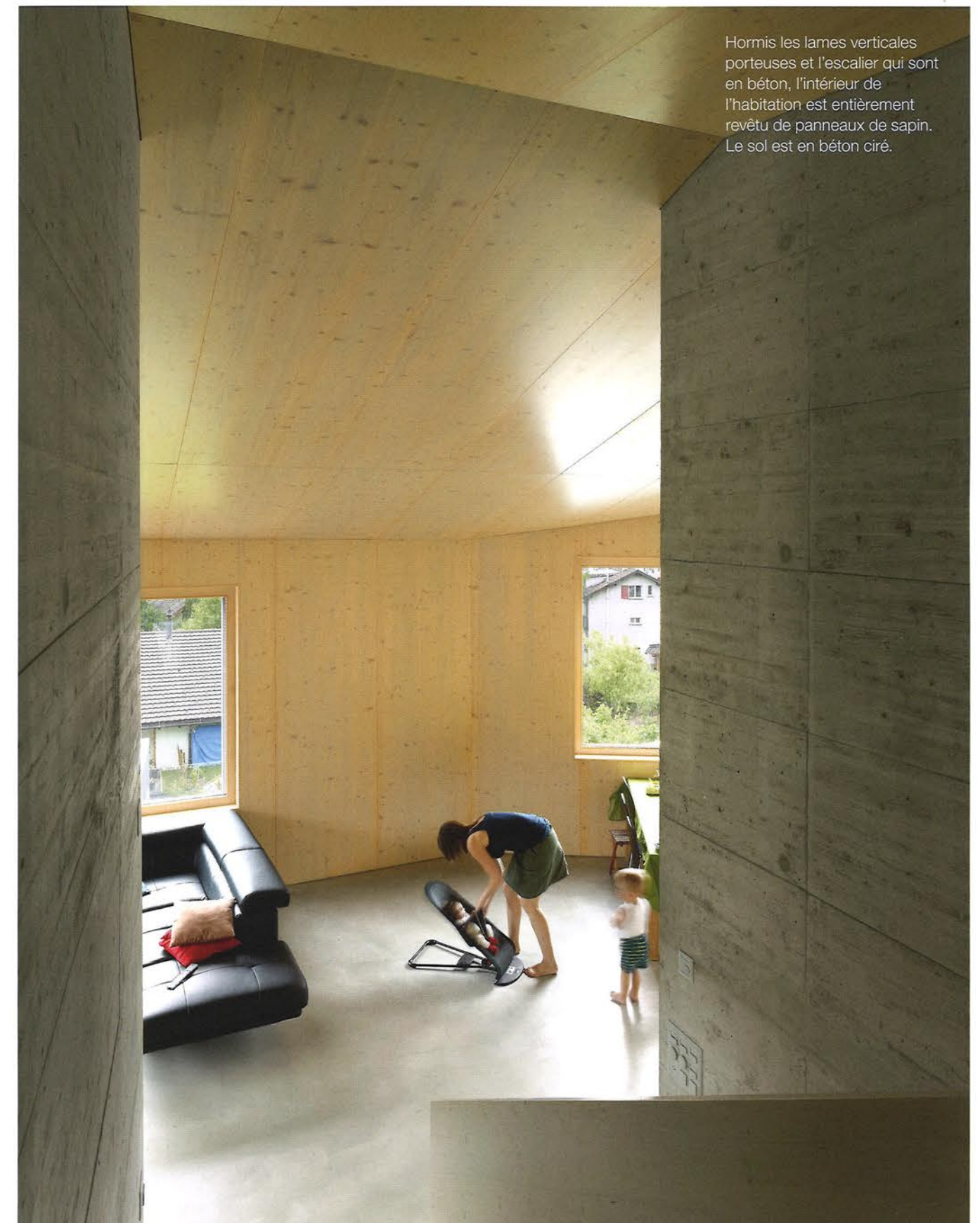




A l'intérieur, des lames de béton verticales encadrent l'escalier qui dessert les étages.



La fenêtre vient affleurer à l'extérieur pour préserver l'aspect lisse de la façade oblique et faciliter l'écoulement des eaux de pluie.



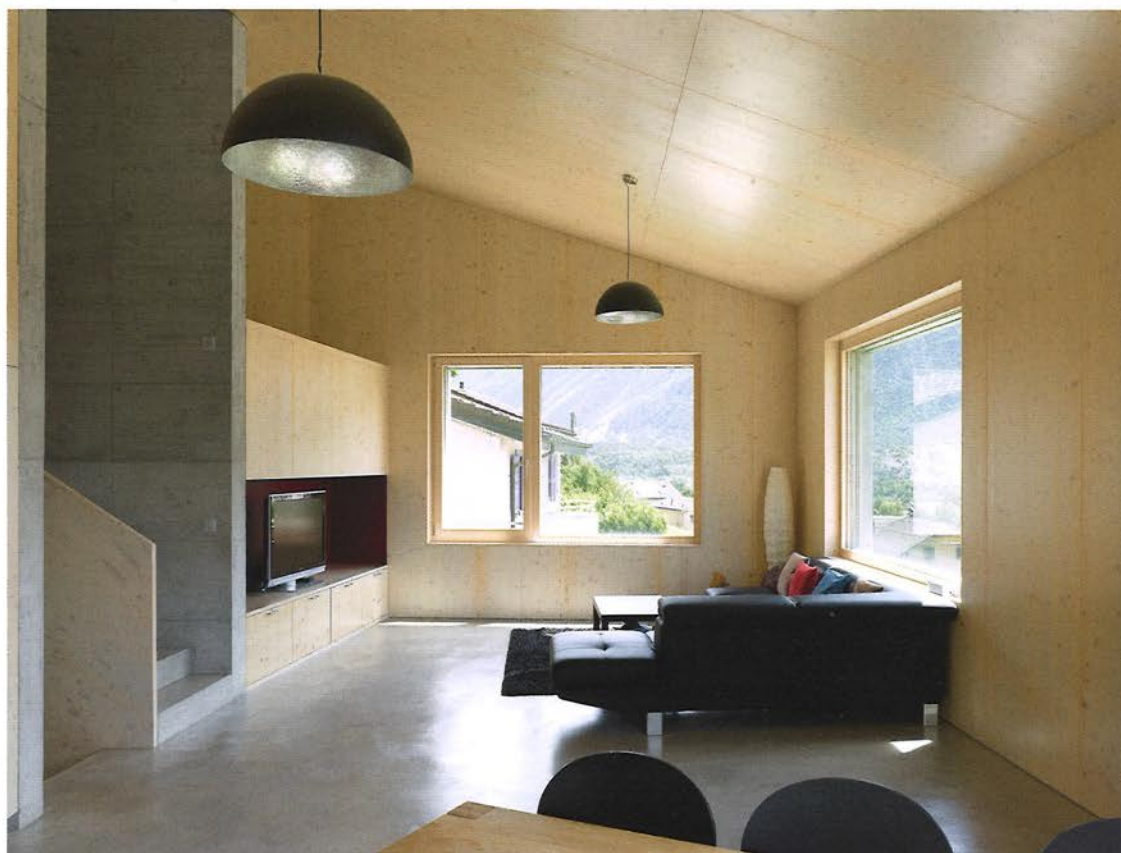
Hormis les lames verticales porteuses et l'escalier qui sont en béton, l'intérieur de l'habitation est entièrement revêtu de panneaux de sapin. Le sol est en béton ciré.





Les espaces intérieurs correspondent à la pente du terrain et s'articulent sur des demi-niveaux. Les diverses ouvertures cadrent le paysage comme autant de tableaux.





La pièce de vie bénéficie d'une belle hauteur sous plafond. Outre les plafonds et les murs habillés de bois, les aménagements intérieurs et les parois de rangement sont eux aussi réalisés en sapin.

